

El Viernes varios barrios quedaron sin luz

MISIONES – PUERTO IGUAZÚ – A las 9:30 de este viernes salió de servicio un interruptor de la Estación Transformadora “Iguazú”, provocó que un sector importante de la ciudad de Puerto Iguazú no disponga del servicio de provisión de energía eléctrica. Desde Emsa informaron que la avería producida es importante por lo que estimaron que mínimamente necesitarán de 6 horas para su reparación.



Personal de Emsa trabajando

Profesionales, técnicos y operarios de la empresa ya se encuentran abocados a su solución y esperan que se logre reestablecer el servicio en su configuración normal en el menor tiempo posible.

Solicitaron a los usuarios afectados por este inconveniente “sepan disculpar las molestias que la situación provoca”

**El Lunes 11 de Diciembre
estará el CDR en Puerto
Iguazú**

***MISIONES – PUERTO IGUAZÚ – El día
lunes 11/12/17 tendremos al movil
de documentacion rápida por lo
tanto, para los que necesitan
realizar pasaportes y D.N.I podrán
hacer en el Barrio 1 de Mayo en la
Esc. Taratuty a partir de las
7:00hs. Hasta las 18:00hs. Los
turnos serán por orden de llegada.***

**Los vecinos cortaron la ruta
12 reclamo por la falta de
servicio de energía eléctrica**

***MISIONES – PUERTO IGUAZÚ – En la mañana de éste Viernes 06 de
Enero del corriente. Los vecinos de nuestra ciudad
autoconvocados se reunieron desde las 09 Hs en la ruta
nacional 12, cerca de la estación de servicio y el casino
Iguazú, a unos 400 metros de la aduana.***

Los vecinos se reunieron allí, porque la noche anterior ya habían hecho un reclamo frente a las oficinas de EMSA, pero no hubo respuesta oficial, por eso la convocatoria fué en la ruta 12, donde realizaron protestas, llevaron algunos carteles reflejando la falta de servicios energéticos en la ciudad de Pto Iguazú.



Corte en la ruta nacional 12 – Reclamo de vecinos por la falta de servicio energético en Puerto Iguazú

Realizaron cortes de ruta por media hora, decisión que se llevó a cabo en la asamblea, habilitaban por 3 o 5 minutos, luego volvían a cortar la ruta nacional, estuvo la policía de Misiones y la Gendarmería Nacional Escuadrón 13 Iguazú dialogando con los vecinos y realizando la custodia de dicha manifestación.

La manifestación se realizó con normalidad y no hubo incidentes, fuera de la alteración normal que conlleva tal

situación con los visitantes que querían pasar la frontera, pero entendieron el reclamo y esperaron que el corre termine, el mismo duró aproximadamente unas 2 horas.



Los vecinos agradecieron a las autoridades por la paciencia y de alguna manera el apoyo que recibieron por parte de ellos, ya que los mismos también padecen los mismos problemas que los vecinos de Iguazú.



Por Daniel. B

La gente haciendo fila desde las 2 de la madrugada frente al banco Nación Argentina

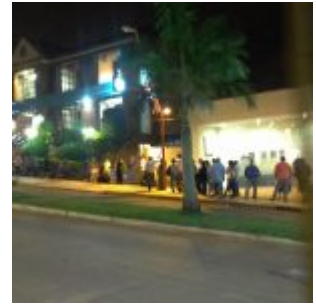
MISIONES – PUERTO IGUAZÚ – Desde las 02 Hs de la madrugada de éste Viernes 06 de Enero se observada la llegada de muchas personas haciendo fila frente a las instalaciones del banco Nación Argentina.



Muchos de ellos son jubilados y entre esas personas notamos gente que viene de Paraguay a cobrar Jubilaciones acá en Argentina.

Las personas, alegan que no hay suficiente empleados en dicho banco, ya que quedan pendientes

las atenciones y deben muchos de ellos regresar al día siguiente.



En este caso, muchos abuelitos se acercaron al banco Nación para realizar las muestras de las huellas digitales que ya está disponible para enviar a la base de datos de ANSSES, para en un futuro próximo habilitar el cobro a través de las huellas digitales.

Los vecinos de Puerto Iguazú se autoconvocaron frente a las instalaciones de EMSA

MISIONES – PUERTO IGUAZÚ – Ante los reiterados bajones de luz y cortes en el suministro de energía eléctrica, los vecinos decidieron hacer una protesta frente a la sede de EMSA cito en

Avda Tres Fronteras de nuestra ciudad.



Cerca de las 20 Hs de ayer un grupo numeroso de vecinos se concentraron en la Avda Tres Fronteras, marcharon frente a EMSA, estuvieron varios sectores de la ciudad, vecinos, comerciantes y hoteleros, entre otros.

Hoy Viernes a las 09 Hs la gente se concentrará en otro punto estratégico de la ciudad nuevamente para protestar con EMSA y exigir mejor prestación en el servicio de energía eléctrica.



«NO PUEDE SER QUE TENGAMOS QUE PAGAR UN SERVICIO CARO Y QUE NO CONTEMOS CON EL MISMO, PARA COMPLETAR CORTES Y BAJONES DE LUZ QUE TE QUEMA LOS ELECTRODOMÉSTICOS QUE CUESTA COMPRAR Y EMSA ESO NO TE RECONOCE» Expresó una vecina indignada.



Por Daniel. B

Cortes de luz en Puerto Iguazú Misiones

MISIONES – PUERTO IGUAZÚ – La gente está cansada de los bajones de luz, anteriormente el problema era solo la baja tensión, a esto se le sumó los cortes de energía eléctrica.



Imagen ilustrativa

Según datos que pudimos recabar en diferentes barrios ya hubo y hay gente que perdió televisores, heladeras, mercaderías como ser carnes, medicamentos a raíz de estos cortes y bajones

de luz inesperados.

Hay vecinos que afirmaron «**SI NO SOLUCIONAN EL PROBLEMA VAMOS A CORTAR EL ACCESO A CATARATAS DEL IGUAZÚ**»

Cabe destacar que esto sufre la gente que vive en la ciudad de Pto Iguazú y también los Sres turistas que nos visitan, algunos hostel en algunos casos tuvieron que hacer devoluciones de dinero y ampliar incluso estadias tipo regalías para compensar el problema al turista que nos visita.

El 107 dispone solo de una ambulancia para emergencias en Puerto Iguazú Misiones

MISIONES – PUERTO IGUAZÚ – En la mañana de este Viernes, hubo una emergencia, dado a que un hombre cayó desde un puente o una obra, según los datos que pudimos saber.



Las personas que presenciaron el hecho, llamaron insistentemente a la línea 107 de emergencias, pero nadie atendía, después respondieron «no tenemos ambulancia» , siendo que en el

estacionamiento de dicho hospital Marta Teodora Schwartz (SAMIC IGUAZU) hay aproximadamente unas cinco (5) ambulancias estacionadas allí, fuera de eso había más personas en la

sección EMERGENCIA, esperando para ser atendidos, la demora hoy, llegó hasta tres (3) horas de espera, uno de mis familiares estuvo allí desde las 10Hs de la mañana hasta las 13 Hs, esperando ser atendido, en el medio de eso llega la policía con este hombre accidentado, que previamente ya habían llamado a la línea 107, pero que nadie envió la ambulancia al lugar, es por ello que la camioneta de la policía lo trajo al nosocomio local, el Sr llegó ensangrentado, aparentemente desmayado, según comentarios el policía que lo trajo pateo la puerta para que al sr lo atendiera, entre dichos en los pasillos el Dr TELMO ALBERTCH le dijo al policía en presencia de la gente «HACEMOS LO QUE PODEMOS»



Hospital Marta Teodora
Schwartz Samic Iguazú

Cerca de las 13:30 Hs pude comunicarme con una persona de la línea 107 de emergencia y le pregunte acerca del mecanismo que tiene en caso de emergencia, me identifique y pregunte ¿Cómo trabajan en caso de emergencia y porqué ocurrió esto hoy? Esta persona me manifiesta que en la mañana de hoy habían mandado la ambulancia al asilo de anciano a buscar a un abuelito que padece una enfermedad terminal y que cuando ocurrió esta emergencia con el señor no tenían más ambulancia, pregunte ¿Cómo no? Si hay más de una ambulancia en el hospital y esta persona me responde: «Sí, pero sólo una ambulancia es la que está afectada y trabaja para el 107, en caso de accidentes de tránsito, hay sí se usa las demás» Finalizó.

Nuevamente le plantee el tema, hay más de una ambulancia, según un listado al que pudimos saber habrían cerca de 10 a 12 ambulancia, que deberían o deben estar en el hospital Marta T. Schwartz al servicio de la comunidad y que a su vez estas integrarían el Servicio de emergencia a nivel red, esta persona me vuelve a responder que el 107 cuenta sólo con una ambulancia y que las demás ambulancias del hospital salen del hospital con traslados a Eldorado o Posadas.

La culpa evidentemente no es del personal de la línea 107 como operadores de servicio, pero sí de los directivos del hospital Marta Teodora Schwartz (SAMIC IGUAZU), a los cuales ya les recaen varias denuncias en la justicia local, las cuales permanecen como archivadas, en más de una ocasión ya se le pidió a la justicia la intervención del hospital Dra MARTA. T. SCHWARTZ, (SAMIC IGUAZÚ), pare evitar que estas cosas sigan ocurriendo, pero nadie hizo nada, así estamos.

Es una vergüenza lo que pasó y continúa pasando, primero que vas a la guardia de emergencia y dependiendo qué médico y/o enfermeros esten en la guardia, te atienden bien, mal, regular o no te dan artículo, te dejan morir como si nada, ahora se sumo el problema de que habiendo ambulancia suficientes para traslados y emergencias, te dicen no podemos usar o no tenemos, pareciera que la línea 107 y el hospital local son un mundo aparte, cuando ambos están al servicio de la comunidad.

Por: Daniel. B

Fuertes llúvias sobre

Misiones

MISIONES – En la tarde de hoy se registraron varios frentes tormentoso sobre varias provincias de nordeste Argentino y la región del NEA.



Cielo gris

Cerca de las 18 Hs se registro tormentas rn la ciudad de Posadas, entre otras localidades con fuertes actividades eléctricas, hubo varios relámpagos y en algunas zonas fuertes vientos con algunas caidas de granizo.

En Puerto Iguazú llegó una parte de la tormenta aproximadamente a las 19:00 Hs, hubo relámpagos y algunas ráfagas de vientos, hubo varios cortes de energía eléctrica reesableciéndose casi por completo, pero aún hay algunos barrios que no tienen servicio de energía eléctrica, como así también hay barrios que tiene bajones de luz, lo cierto es que el clima sigue humedo y bastante caluroso, de acuerdo al pronóstico del (SMN) Servicio Meterológico Nacional el clima continuará inestable hasta el Miércoles o Jueves.

Por: Daniel Batista

Aerolíneas Argentinas, el Ministerio de Turismo y la Anses acordaron beneficios para jubilados

ARGENTINA – BUENOS AIRES – CAPITAL FEDERAL – Aerolíneas Argentinas, el Ministerio de Turismo de la Nación y la ANSES firmaron un acuerdo que otorga beneficios a los jubilados y pensionados para realizar viajes a todos los destinos del país que cubre la línea de bandera.



Foto – Firma de convenio entre Aerolíneas Argentina y ANSES, en la cual se aplicaría un descuento del 30% para jubilados y pensionados dentro del territorio nacional Argentino.

De esta manera los jubilados y pensionados tendrán un descuento del 30 por ciento sobre las tarifas publicadas por la Compañía en los vuelos a los 36 destinos de cabotaje que

cubre Aerolíneas Argentinas.

El acuerdo fue rubricado por el Ministro de Turismo, Lic. Gustavo Santos; la titular de Aerolíneas Argentinas, Isela Costantini y el Director Ejecutivo de la ANSES, Emilio Basavilbaso.

En el acto de firma el Ministro Santos destacó: “Esta medida es un aporte del turismo a la decisión del Gobierno nacional de poner en marcha la postergada reparación histórica para jubilados y pensionados. La estrategia busca articular la oferta y la demanda, y renovar el impulso a la actividad turística en todos los destinos durante la temporada baja”

Por su parte Isela Costantini dijo, “Trabajamos fuertemente para mejorar la competitividad de la compañía. A través de acuerdos como este buscamos acercar el avión, como medio de transporte, a más personas. Queremos que vuelen con Aerolíneas y nos vuelvan a elegir”.

El titular de la ANSES expresó, “Estamos muy contentos de los resultados que obtenemos trabajando en equipo. Este convenio es para ampliar los beneficios para nuestros jubilados y pensionados para que puedan viajar a distintos destinos de nuestro país. Seguimos trabajando en conjunto con distintos ministerios para mejorar la calidad de vida de nuestros adultos mayores».

Este programa de beneficios, al igual que los desarrollados por empresas aerocomerciales extranjeras, apunta a incentivar el tráfico en baja temporada del público que tiene disponibilidad de viajar en cualquier día de la semana. Volando de martes a jueves siempre se consiguen mejores precios y tarifas.

Este acuerdo, además de fomentar y desarrollar el turismo dentro del territorio nacional hará que más jubilados y pensionados puedan acceder a destinos turísticos o recreativos a través de los vuelos de Aerolíneas Argentinas.

Fuerte tormentas en Misiones

MISIONES – POSADAS – En la ciudad capital en el día de ayer a la noche se desató una fuerte tormenta, con ráfagas de vientos fuertes que en promedio llegaron a los 90 Km/ hora, hubo caída de granizos, muchas caídas de árboles, calles inundadas y alrededor de 200 familias quedaron sin casa producto de los fuertes vientos.

En la zona centro según datos que llegaron a nuestra redacción hizo desastre, muchas casa, locales comerciales y hoteles tuvieron daños materiales y sufrieron inundaciones , el personal de la municipalidad está trabajando para facilitar los trabajos al personal de EMSA, ya que cayeron muchos árboles en las avenidas, no solo el centro, sino también las ciudades de Candelaria, Cerro Azul, San José entre otros municipios.

En varias localidades y en varios barrios de la ciudad de Posadas permanecen sin servicio de energía eléctrica, prácticamente todas las fuerzas y los servicios de emergencias están trabajando y atentos al desarrollo de la situación.

Según datos del Servicio Meteorológico Nacional (SMN) Dependiente de la Fuerza Aérea Argentina, mantiene en vigencia un «ALERTA METEOROLÓGICO» Para las provincias de: CHACO. CORRIENTES. CENTRO Y NORTE DE ENTRE RIOS. FORMOSA. ESTE DE JUJUY. MISIONES. ESTE DE SALTA. CENTRO Y NORTE DE SANTA FE. ESTE DE SANTIAGO DEL ESTERO.

Legales Suscripción Institucionales Acerca de... Contacto OMM



Servicio Meteorológico Nacional

Creado el 4 de octubre de 1872
144 Años
Al servicio del País

SECRETARÍA DE CIENCIA, TECNOLOGÍA Y PRODUCCIÓN
 Ministerio de Defensa
 Presidencia de la Nación

Inicio Intramet SMN Links Preguntas frecuentes RSS Portal Móvil

Buscar en el sitio

Alertas Meteorológicas



ALERTA METEOROLOGICO N° 6 (22:00 HOA) Buenos Aires, 17 de Octubre de 2016

Fenómeno: **TORMENTAS FUERTES**

Zona de Cobertura: CHACO. CORRIENTES. CENTRO Y NORTE DE ENTRE RIOS. FORMOSA. ESTE DE JUJUY. MISIONES. ESTE DE SALTA. CENTRO Y NORTE DE SANTA FE. ESTE DE SANTIAGO DEL ESTERO.

Este Informe se Actualizará a las 04:00 horas. (*) Leer más +

Situación:

SE PREVE QUE CONTINUEN GENERANDOSE SOBRE EL AREA DE COBERTURA LLUVIAS Y TORMENTAS, ALGUNAS LOCALMENTE FUERTES, CON ABUNDANTE CAIDA DE AGUA, RAFAGAS Y OCASIONAL CAIDA DE GRANIZO. ESTAS CONDICIONES DE INESTABILIDAD PERSISTIRAN HASTA EL MIERCOLES 19, CON MEJORAMIENTOS TEMPORARIOS.

Temperatura actual en la ciudad de Buenos Aires

14.5°C

Fresco

Perspectiva Semanal

INFORME PERSPECTIVA SEMANAL - Ni

Servicios Climáticos

SERVICIOS CLIMÁTICOS

Pronóstico climático trimestral para Argentina

Observaciones

INDICES UV

« Estado del Tiempo

« Centro de Meteorología por Sensores Remotos

« Ozono

Alerta Meteorológica (SMN)